



OLEJ PALMOWY W POLSCE

© James Morgan / WWF-International



Czym jest olej palmowy:

Palma olejowa (*Elaeis guineensis*) wytwarza dwa rodzaje olejów: **surowy olej palmowy (CPO)** (ang. *crude palm oil*) pochodzący z włóknistego mezokarpu, oraz surowy **olej pochodzący z ziaren palmowych (CPKO)** z pestek (ang. *crude palm kernel oil*). Oba oleje pochodzą z tego samego drzewa, różnią się od siebie właściwościami fizykochemicznymi. Dla uproszczenia, oba oleje produkowane przez palmę olejową są ujęte pod wspólną nazwą: olej palmowy

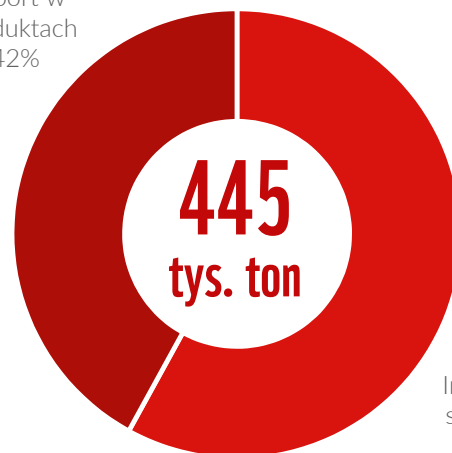
O użyciu oleju palmowego lub jego pochodnych mogą świadczyć m.in. oznaczenia: tłuszcze CBE i CBS • emulgator E471 • mirystynian izopropylu • kwas palmitynowy • stearynian glicerolu • stearynian sorbitolu • alkohol cetylowy • palmitynian askorbilu • octan tokoferylu • alkohol stearylowy • alkohol oleilowy i oktyldodekanol • oleinian i stearynian sorbitolu • palmitynian etyloheksylu

Produkcja światowa i import do Europy (w tym Polski):

- **66 mln ton** – roczna światowa produkcja oleju palmowego
- **35,6 mln ton (54 %)** – pochodzi z plantacji położonych na terenie Indonezji
- **85%** światowej produkcji – odbywa się w **Indonezji i Malezji**
- rynek oleju palmowego w Polsce obejmuje zarówno olej **importowany w postaci surowca**, jak i **olej zawarty w gotowych produktach** importowanych do kraju
- **248 tys. ton** – tyle oleju palmowego w 2017 roku trafiło do Polski **pod postacią surowca**, a **188 tys. ton w produktach**
- **445 tys. ton*** – całkowita ilość oleju palmowego importowanego do Polski w roku 2017

* w tej liczbie zawarte jest również dodatkowe 9,5 tysiąca ton oleju palmowego pochodzącego z pozostałości stałych pochodzących z ekstrakcji olejów z orzechów palmowych lub ich jąder

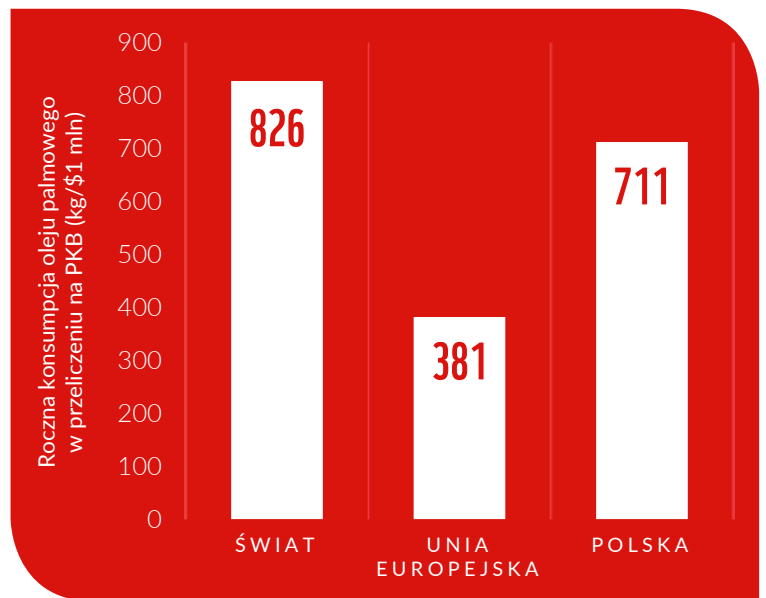
Import w produktach
42%



Import w surowcu
58%

Szacowana wielkość importu oleju palmowego do Polski w surowcu i w produktach, 2017

- **ponad 30%** oleju palmowego importowanego do Unii Europejskiej trafia **przez port w Rotterdamie** (Holandia). Pozostały olej palmowy trafia głównie do Włoch (ponad 20%), Niemiec (14%) a także Wielkiej Brytanii (6%)
- olej palmowy trafia **do Polski** przede wszystkim **z Niemiec oraz Holandii**. Import bezpośredni z Malezji i Indonezji jest w Polsce marginalny (poniżej 1%)
- **większość** oleju palmowego w Holandii i Niemczech pochodzi z plantacji palmy olejowej prowadzonych na terenach **Indonezji i Malezji**, więc można założyć, że olej, który trafia do Polski pochodzi z tych dwóch azjatyckich państw
- **150%** – o tyle **wzrósł import oleju palmowego do Polski w postaci surowca od 2004 roku**; wzrost ten jest proporcjonalny do wzrostu importu olejów rzepakowego, kokosowego i sojowego razem wziętych. Można więc wnioskować, że popyt na olej palmowy był wynikiem **wzrostu zapotrzebowania na oleje w ogóle** i nie wynikał ze zwiększonego zapotrzebowania na ten konkretny rodzaj oleju
- **Polska** stanowi dużą **siłę napędową konsumpcji oleju palmowego w Unii Europejskiej**. W przeliczeniu na produkt krajowy brutto Polska znalazła się zdecydowanie **powyżej średniej konsumpcji unijnej**, jednak poniżej średniej światowej
- **711 kg** – taka jest średnia roczna konsumpcja oleju palmowego w Polsce w przeliczeniu na jednostkę PKB w 2017 roku, wobec średniej unijnej wynoszącej **381 kg**

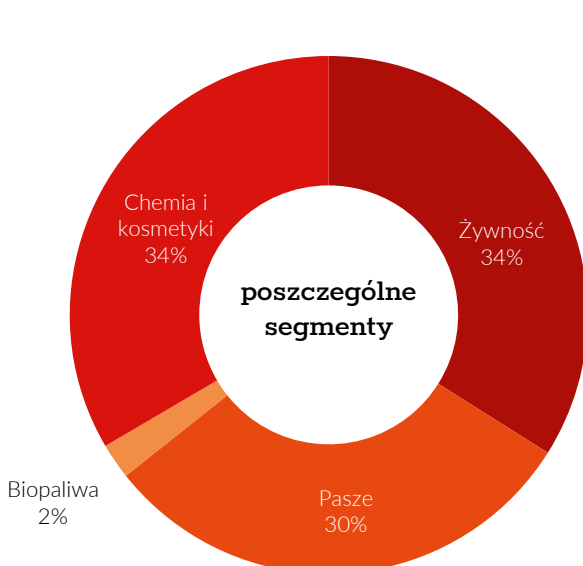


Średnia roczna konsumpcja oleju palmowego w przeliczeniu na jednostkę PKB

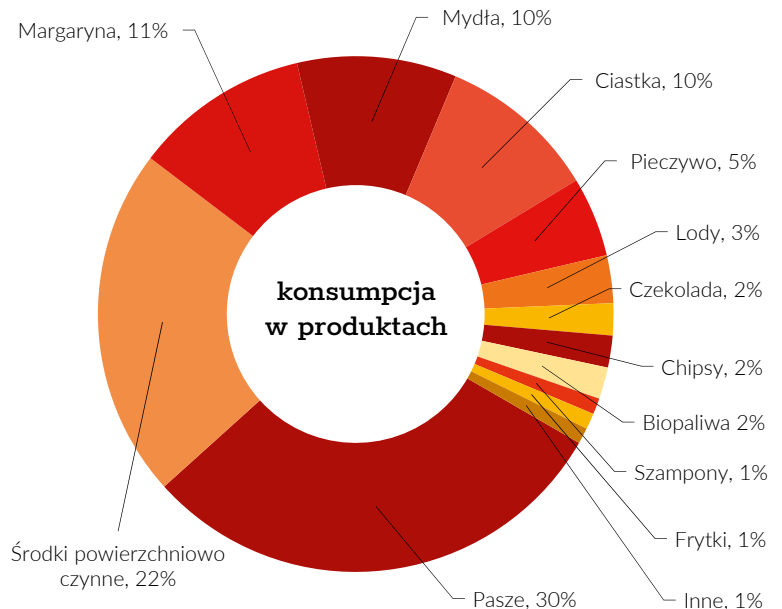


Zastosowanie oleju palmowego w Polsce

W Polsce **żywność, w tym pasze**, szacowana jest na **64%** całości rynku, natomiast **zastosowania przemysłowe** (mydła, środki powierzchniowo czynne i środki do pielęgnacji włosów) to **34%** rynku



Zastosowanie oleju palmowego w poszczególnych segmentach w Polsce, 2017



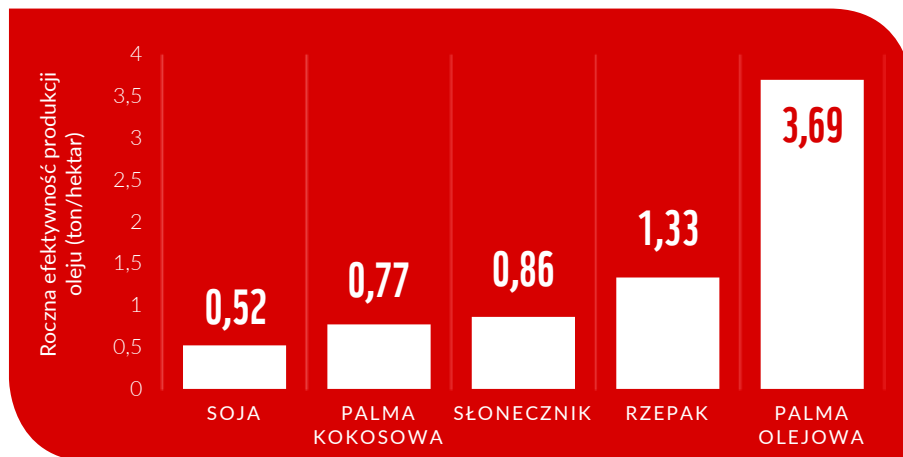
Zestawienie danych o konsumpcji oleju palmowego w produktach w Polsce (dane szacunkowe, 2017)

W przypadku **importu w produktach** do Polski największa ilość oleju palmowego znajduje się w **chemii – 68%**, podczas gdy **28% stanowi żywność i pasze** dla zwierząt, natomiast **biopaliwa to zaledwie 4%** importu oleju palmowego w produktach



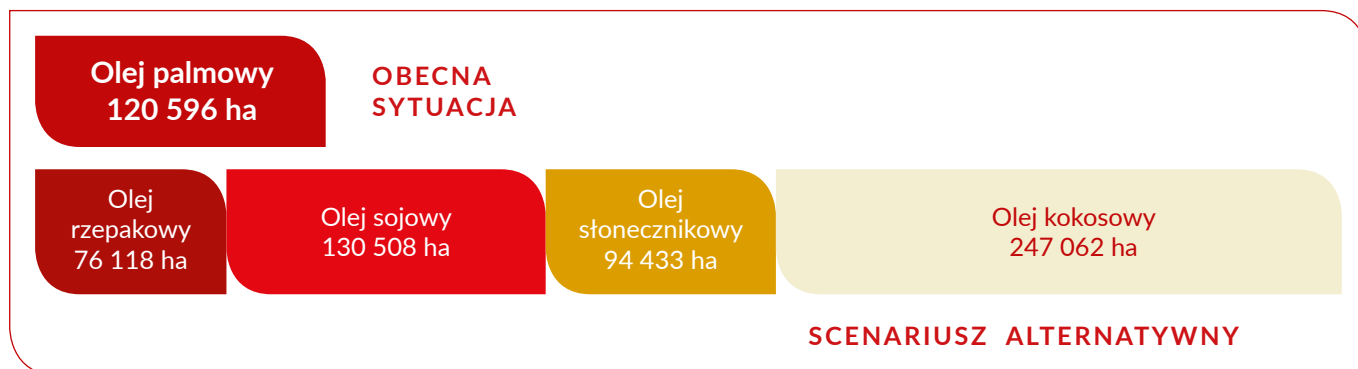
Inne oleje roślinne

- **teoretycznie alternatyw** dla oleju palmowego jest wiele: olej rzepakowy, olej słonecznikowy, olej sojowy, oliwa z oliwek, olej kokosowy, oleje jojoba i jatrofa, masło kakaowe, olej z glonów, masło shea, wosk pszczeni czy olej powtórnego obrotu
- lista potencjalnych substytutów może być zredukowana do **4 rodzajów oleju**, których produkcja odbywa się na masową skalę i które są powszechnie stosowane jako składniki w produktach, czyli do oleju **rzepakowego, sojowego, słonecznikowego i kokosowego**
- oprócz **wielu różnic we właściwościach fizykochemicznych** (np. punkt dymienia czy topnienia) lub smakowych, znaczące są różnice w **efektywności produkcji**



Porównanie produktywności wybranych olejów roślinnych

- całkowite zastąpienie oleju palmowego w Polsce wiązałoby się z bardzo **niekorzystnymi zmianami związanymi z zagospodarowaniem łąd**, ale również ze **zwiększonymi emisjami dwutlenku węgla**
- w **scenariuszu całkowitego zastąpienia oleju palmowego w Polsce**: produkcja czterech substytutów oleju palmowego wymagałaby ponad **czterokrotnego zwiększenia areálu produkcyjnego**



Wizualizacja scenariusza zastąpienia oleju palmowego w kontekście powierzchni uprawnej

- alternatywny scenariusz bazujący **na użyciu oleju rzepakowego we wszystkich możliwych zastosowaniach** również **nie wydaje się korzystny** z punktu widzenia ochrony środowiska
- **zastępowanie niecertyfikowanego oleju palmowego przez certyfikowany wydaje się być słusznym krokiem** w walce z negatywnymi skutkami upraw tego surowca na środowisko
- po stronie **producentów** nie wymagałaby ona drastycznych zmian w procesach produkcyjnych. **Pozytywny efekt** takiej zmiany miałby duże znaczenie **dla środowiska i dla ludności krajów producentów**
- **69%** – tyle oleju palmowego, importowanego do Europy **w celach spożywczych** pochodziło ze źródeł certyfikowanych w 2016 roku, a **79%** w 2017 roku





100%
RECYCLED



© Hartmut Jungius / WWF



Dlaczego tu jesteśmy

Żeby powstrzymać degradację środowiska naturalnego naszej planety i żeby budować przyszłość w której ludzie żyją w harmonii z naturą.

Odwiedź nas na wwf.pl

Skontaktuj się z nami:

Barbara Dąbek

Liderka ds. Partnerstw Strategicznych
+48 606 295 399 | bdabek@wwf.pl

Marta Grzybowska

Specjalistka ds. Zrównoważonej Gospodarki
+48 785 881 068 | mgrzybowska@wwf.pl

Źródła danych

- Wpływ użytkowania oleju palmowego w Polsce na globalne środowisko naturalne i analiza możliwości jego zastąpienia przez inne oleje roślinne, Frost & Sullivan, 2019
- RSPO Impact Report 2018

Wydrukowano na
papierze ekologicznym
cyclus print
z certyfikatem FSC



PODSUMOWANIE I REKOMENDACJE:

- **stale wzrastający popyt na oleje roślinne** jest niewątpliwie **problematiczny** z punktu widzenia światowej gospodarki i ochrony środowiska
- **produktywność** oleju palmowego jest jego niewątpliwym **atutem** i próby całkowitego **zastępowania** go innymi olejami roślinnymi mogą mieć **negatywne skutki dla środowiska**
- w pierwszej kolejności powinno się **przeanalizować konieczność używania olejów** w odpowiednich dziedzinach gospodarki
- działania rządów i organizacji pozarządowych powinny się skupić na **zmniejszeniu konsumpcji wszystkich olejów**, zarówno roślinnych, jak i zwierzęcych, a także nakładaniu na **producentów obowiązków korzystania z oleju z certyfikowanych źródeł**
- **certyfikowany olej palmowy (CSPO)** o takich samych właściwościach fizykochemicznych oraz tych samych zastosowaniach co niecertyfikowany ma zdecydowanie **mniejszy negatywny wpływ** na światową różnorodność biologiczną, a także zmianę klimatyczną