

Skrót raportu

zużycia oleju palmowego w Polsce i poziomu certyfikowanego oleju palmowego na polskim rynku za lata 2021-2022 na zlecenie PKZOP

Udział oleju palmowego w polskim rynku tłuszczów spada, a poziom certyfikacji rośnie

Od 2020 roku zużycie oleju palmowego w Polsce ustabilizowało się i podlega jedynie niewielkim wahaniom, podczas gdy import tłuszczów ogólnie rośnie. Takie wnioski płyną z raportu, który na zamówienie Fundacji WWF Polska, koordynatora działań na rzecz zrównoważonego oleju palmowego w Polsce przygotowała firma analityczno-doradcza 4CF. Raport stanowi kontynuację badań nad olejem palmowym w Polsce prowadzonych dla Polskiej Koalicji na rzecz Zrównoważonego Oleju Palmowego w latach 2019-2020. Pomimo niekompletnej sprawozdawczości i mozaikowego charakteru źródeł danych, udało się ocenić wielkość zużycia oleju palmowego w Polsce oraz oszacować udział oleju palmowego certyfikowanego RSPO na polskim rynku¹. Badanie zostało przeprowadzone w maju 2023 roku.

Zmiany w konsumpcji oleju palmowego w Polsce

- Liczba ton **oleju palmowego importowanego do Polski pod postacią surowca** spada od 2019 roku, jednak zmiany w latach 2021-2022 nie są już tak zasadnicze, a spadek kształtuje się na poziomie około 1% rocznie.
- Sumaryczny **import pozostałych olejów roślinnych**, takich jak słonecznikowy, kokosowy i rzepakowy, systematycznie rośnie.
- W 2021 r. do Polski trafiło 249 tys. ton oleju palmowego w surowcu i około 214 tys. oleju palmowego w produktach (w postaci ukrytej). W 2022 roku import oleju palmowego uległ niewielkiemu spadkowi do 247 tys. ton surowca i 212 tys. ton w postaci ukrytej.
- **Całkowity import oleju palmowego do Polski, czyli w surowcu i produktach nie uległ** większej zmianie w latach 2020-2022 (wykres 1). W konsekwencji **struktura importu oleju palmowego do Polski pozostała bez zmian** dla lat 2020-2022 – olej w surowcu stanowił 54%, a olej w produktach 46% całego importu (wykres 2).
- Po uwzględnieniu szacunkowej objętości oleju palmowego eksportowanego w postaci ukrytej oraz produkcji przemysłowej oszacowano, że **na polskim rynku w 2021 roku zostało zużyte około 407 tys. ton oleju palmowego**, co stanowi wzrost o 10% w porównaniu z rokiem 2020.
- W 2021 roku ponownie **wzrosło też zużycie oleju palmowego w przeliczeniu na mieszkańca**.

¹Z powodu trudności w dostępności danych, dane dla 2022 roku obejmują tylko import i eksport.

Poziom certyfikowanego oleju palmowego w Polsce w 2021 roku

- Dla całego rynku, w 2021 roku udział oleju palmowego certyfikowanego w Polsce szacuje się na 56% na poziomie certyfikacji RSPO Mass Balance i Segregated
- Najwyższy udział oleju palmowego certyfikowanego odnotowano w kategorii chemia i kosmetyki – w 2021 roku wyniósł on około 64%. Ten segment odpowiada za około 20% całkowitego popytu na olej palmowy w Polsce (wykres 3).
- W kategorii żywności poziom oleju palmowego certyfikowanego osiągnął wartość około 62%, a przy innych zastosowaniach stanowił on zaledwie 29%.

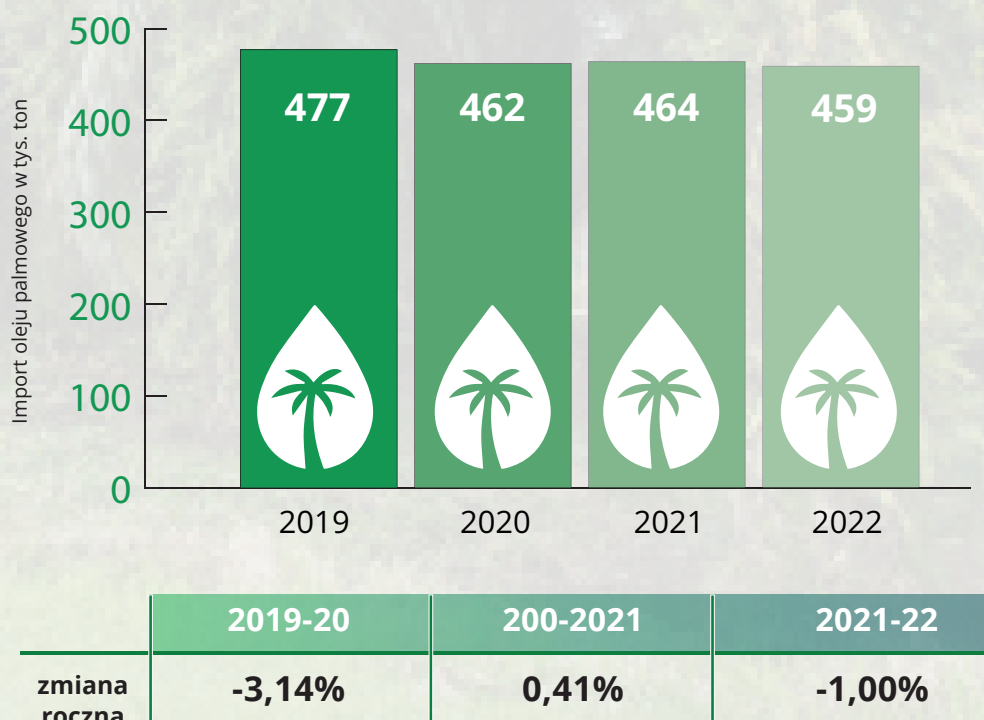
Komentarze do raportu

“Chcieliśmy również poznać zdanie przedsiębiorstw-uczestników Polskiej Koalicji na rzecz Zrównoważonego Oleju Palmowego o perspektywach zmian na polskim rynku oleju palmowego. W ich prognozach trend wzrostu udziału certyfikowanego oleju palmowego na rynku polskim utrzyma się i już do końca dekady udział ten może sięgnąć 78%”, mówi **Weronika Rafał, analityczka, 4CF**

“Rynek tłuszczów spożywczych, choć pozornie dobrze opisany przez dane z różnych źródeł, nie jest tak naprawdę poddany realnej kontroli społecznej ani transparentny z perspektywy sprawozdawstwa ESG. Mamy z jednej strony liderów, którzy robią znaczne postępy i ujawniają istotne dane, im jesteśmy wdzięczni za współpracę, a z drugiej strony brak jednolitego raportowania największych firm sektora tłuszczowego. Konkurencja i współpraca wciąż pozostają w nierównowadze, a zaburzenia rynku tłuszczów, takie jak eskalacja wojny na Ukrainie dodatkowo utrudniają precyzyjne uchwycenie trendów”, mówi **Kacper Nosarzewski, partner, 4CF**

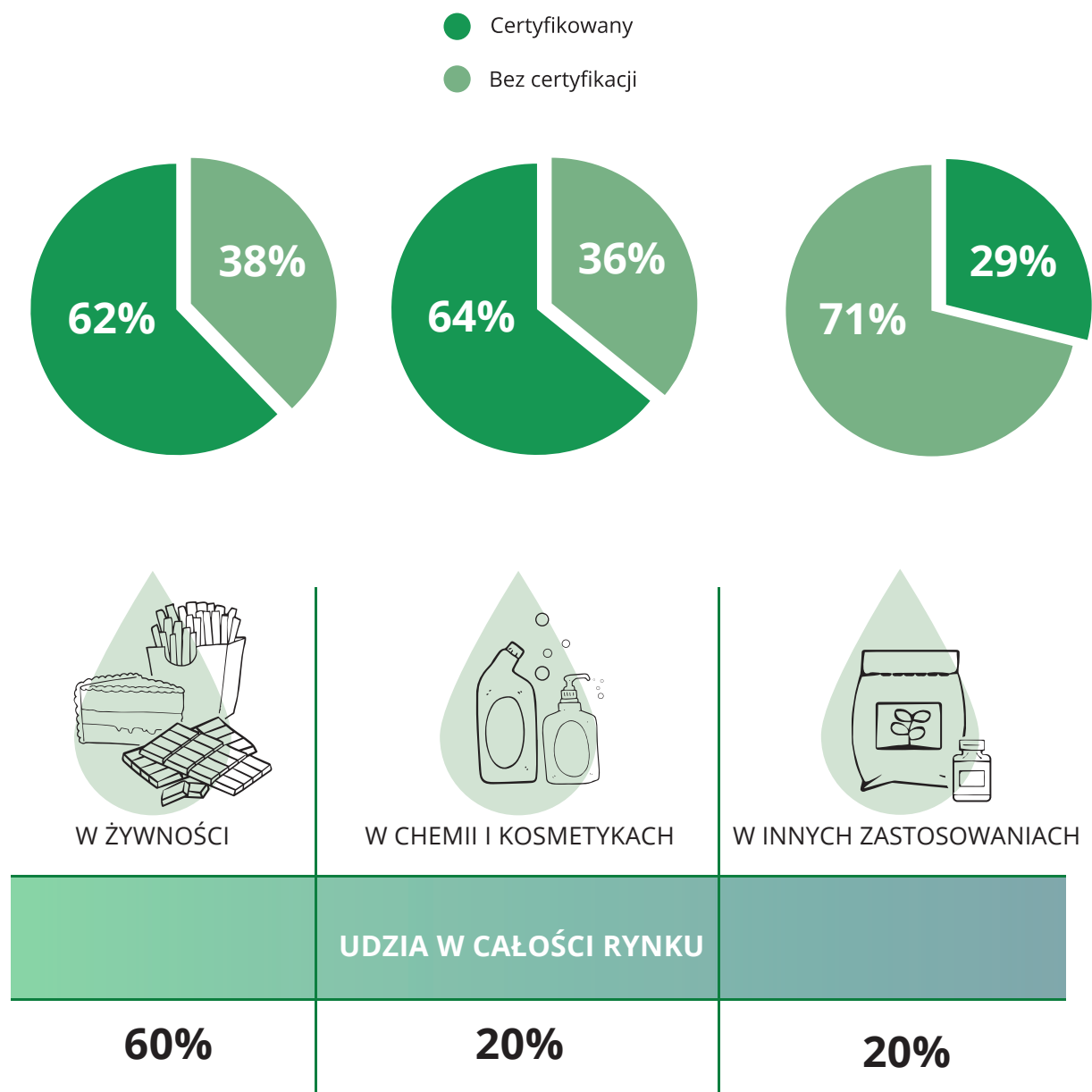
Wykres 1.

Całkowity import oleju palmowego do Polski, 2017-2022 (tys. ton)



Wykres 3.

Udział certyfikowanego oleju palmowego w Polsce wg kategorii produktów w 2021 r.



Autorzy: Weronika Rafał, Kacper Nosarzewski i Zuzanna Linart

Zapraszamy do kontaktu:

 olejpalmowy.com

 sekretariat@olejpalmowy.com